

Краткое руководство по установке камеры Zavio B5110

Для настройки уличной IP-камеры B5110 с инфракрасной подсветкой следуйте приведенным ниже инструкциям.

Проверка комплекта поставки.

Описание компонентов.

Установка камеры и подсоединение кабелей.

Операционная система Microsoft: установка приложения Intelligent IP Installer с компакт-диска с программным обеспечением.

Доступ к IP-камере в приложении Intelligent IP Installer.

Операционная система Mac OS: использование браузера Safari.

Изменение настроек освещения.

Выбор языка веб-интерфейса.

Управление IP-камерой с мобильного телефона.

Настройка приложения Windows Live Messenger.

Доступ в Интернет с использованием статического IP-адреса, динамического IP-адреса или комбинации этих вариантов.

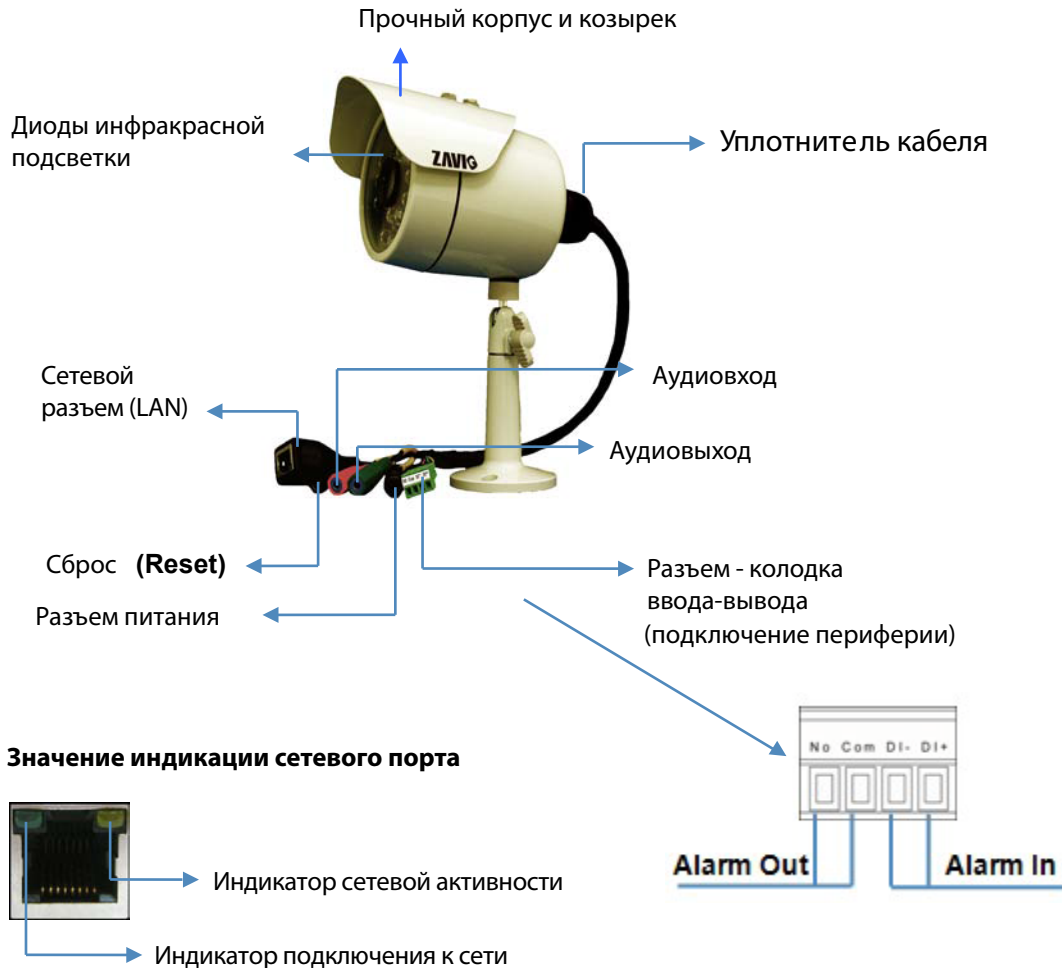
Применение IP-камеры.

Для получения дополнительной информации см. руководство пользователя, доступное на компакт-диске с программным обеспечением. Последнюю версию программного обеспечения можно загрузить на веб-сайте по адресу: <http://www.zavio.com> и www.zavio.com.ru

Комплект поставки

Камера	IP-камера для установки вне помещений B5110 с инфракрасной подсветкой
Краткое руководство по установке	Краткое описание изделия и руководство по установке
Компакт-диск с программным обеспечением	ПО видеонаблюдения для использования с IP-камерами ZAVIO Приложение Intelligent IP Installer Руководства пользователя Языковые пакеты
Монтажный кронштейн	Три винта, стопорное кольцо, кронштейн, основание кронштейна
Сетевой адаптер	12 В постоянного тока, макс. мощность 12 Вт

Описание компонентов



Сброс (Reset): если питание устройства включено, нажмите кнопку сброса, чтобы перезапустить устройство. Для восстановления заводских настроек (по умолчанию), удерживайте кнопку сброса (reset) нажатой в течение 10 секунд,

Установка камеры и подключения кабелей

а. Установка камеры

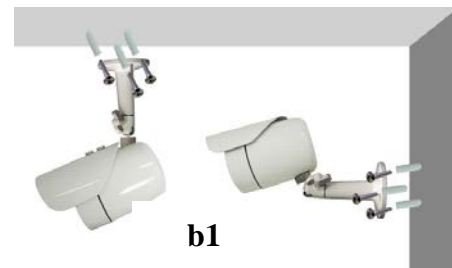
а1. Установка козырька

Прикрепите козырек двумя (2) винтами с двумя (2) пластиковыми шайбами.



а2. Установка на стену или на потолок

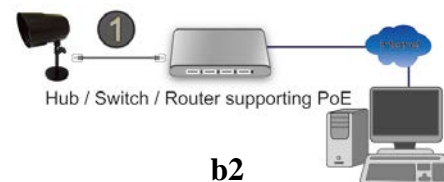
1. Тремя (3) прилагаемыми шурупами прикрепите кронштейн к плоской поверхности.
2. Ослабьте стопорное кольцо, чтобы отрегулировать угол камеры.
3. Затяните стопорное кольцо для фиксации требуемого положения.



б. Подключение кабелей

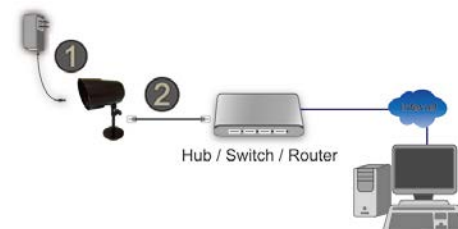
б1. При наличии питания через Ethernet (PoE)

1. Подключите IP-камеру стандартным сетевым кабелем RJ-45 к концентратору/коммутатору/маршрутизатору с поддержкой функции PoE.



б2. Без питания через Ethernet (PoE)

1. Подключите сетевой адаптер к IP-камере.
2. Подключите IP-камеру стандартным сетевым кабелем RJ-45 к обычному концентратору/коммутатору/маршрутизатору.



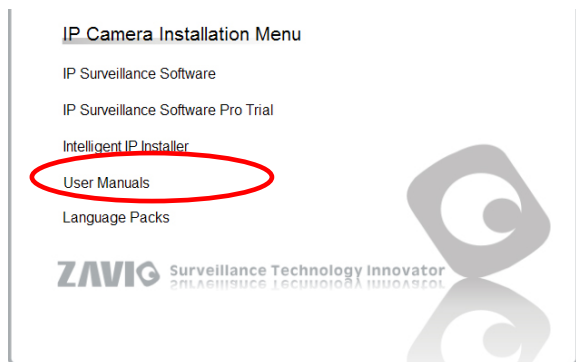
Примечание.

1. Для предотвращения попадания влаги в камеру, не открывайте корпус камеры, если в этом нет необходимости.
2. Если потребуется открыть корпус, постарайтесь закрыть его в течение 5 минут.
3. В случае запотевания объектива откройте крышку IP-камеры и поместите ее в сухое место с температурой от 50 до 70°C приблизительно на 2 часа, чтобы полностью удалить влагу.

Операционная система Microsoft Windows: установка приложения Intelligent IP Installer с компакт-диска с программным обеспечением

Включите компьютер и вставьте прилагаемый компакт-диск в привод. Страница установки откроется автоматически. Установите программное обеспечение, следуя приведенным ниже инструкциям.

Выберите пункт «**Intelligent IP Installer**» и следуйте инструкциям на экране для выполнения установки.



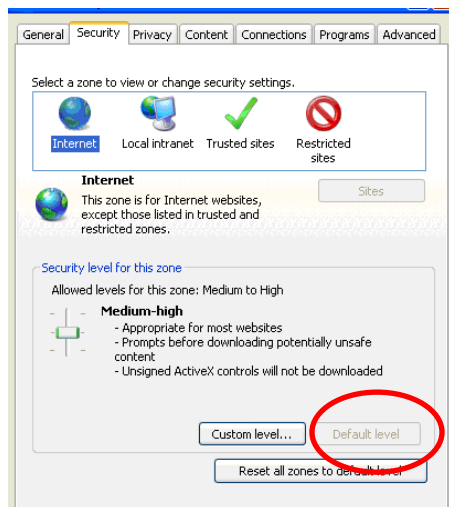
Доступ к IP-камере в приложении Intelligent IP Installer

1. Перед тем как использовать приложение Intelligent IP Installer, проверьте две настройки.

а. Internet Properties (Свойства обозревателя)

→ Security (Безопасность) → **Default Level**

(По умолчанию)

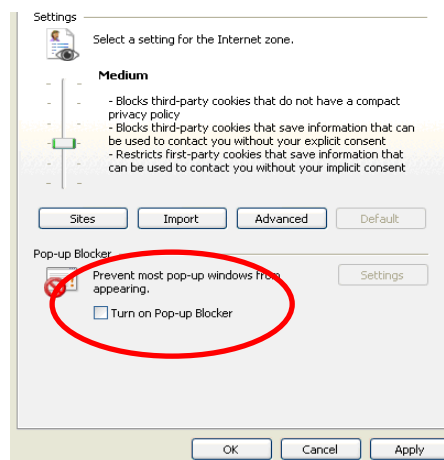


б. Internet Properties (Свойства обозревателя)

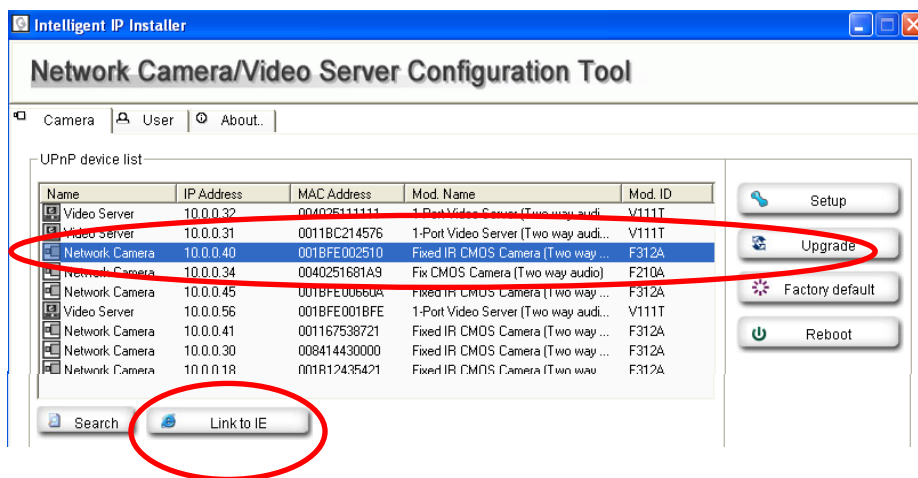
→ Privacy (Конфиденциальность)

→ Снимите флажок **Pop-up Blocker**

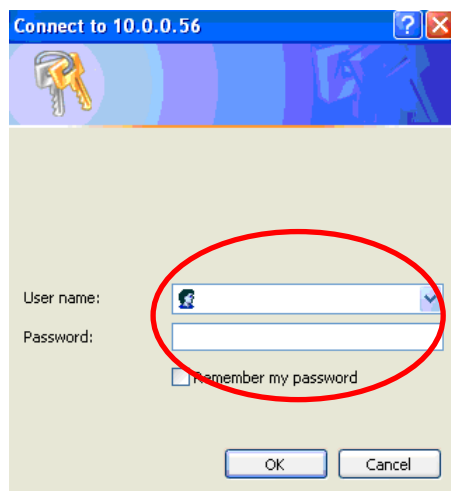
(Блокировать всплывающие окна)



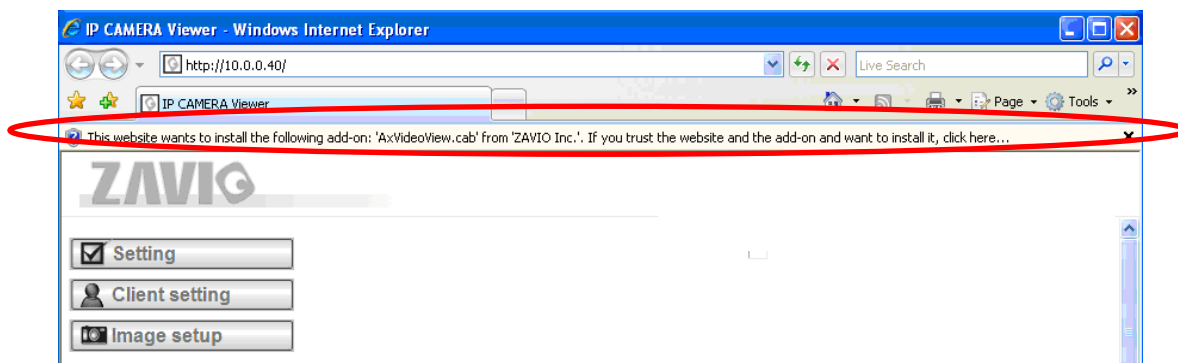
2. На рабочем столе щелкните значок приложения Intelligent IP Installer. На главной странице отобразится перечень всех активных камер и видеосерверов. В списке выберите требуемую IP-камеру и нажмите кнопку **Link to IE (Открыть в IE)**.



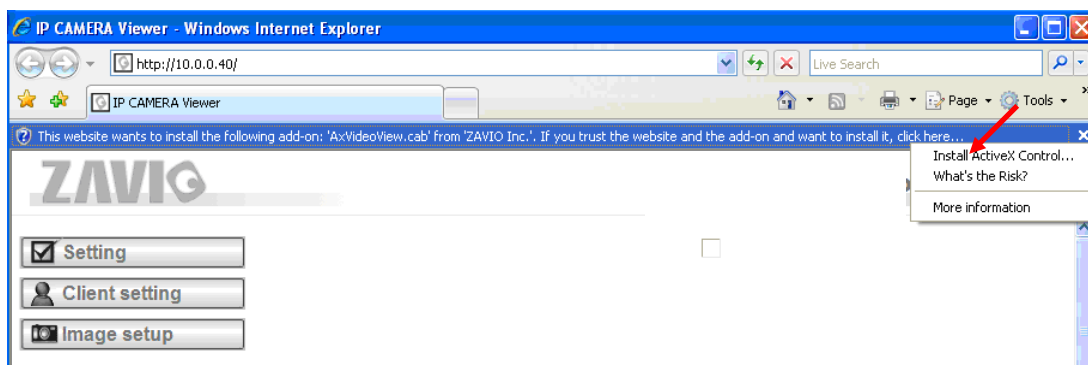
3. Введите имя пользователя и пароль, чтобы получить доступ к IP-камере (по умолчанию установлены значения **admin/admin**).



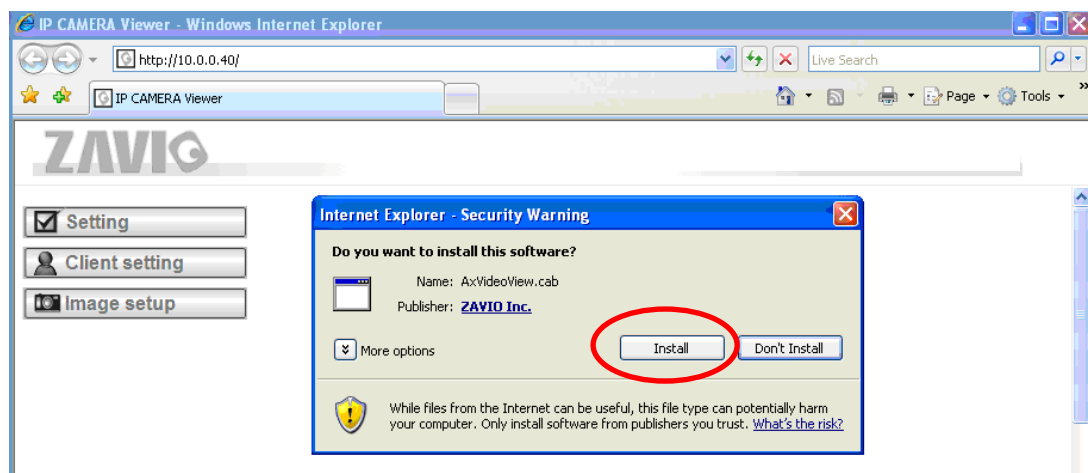
4. При первом доступе к IP-камере под адресной строкой отобразится желтая информационная строка: **This website wants to install the following add-on: 'AxvideoView.cab from 'Zavio Inc' (Этот веб-сайт выполняет попытку установки следующего дополнения: AxvideoView.cab компании Zavio Inc).**



5. Щелкните информационную строку и выберите пункт **Install ActiveX control (Установить элемент ActiveX)**.



6. Нажмите кнопку **Install ActiveX (Установить)**.



7. В центре окна браузера отобразится видео с камеры в режиме реального времени.

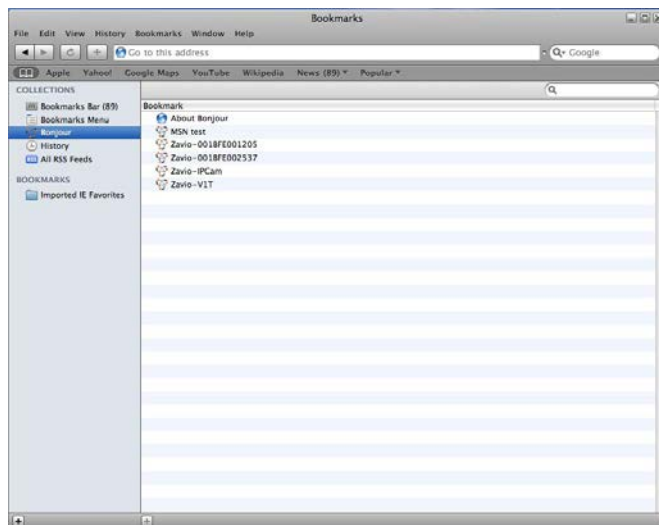


Операционная система Mac OS: доступ к камерам ZAVIO из браузера Safari

1. Выберите значок **Safari**.



2. Выберите функцию **Bonjour**, затем выберите камеру, к которой требуется получить доступ.



3. Введите имя пользователя и пароль, чтобы получить доступ к IP-камере (по умолчанию установлены значения admin/admin).



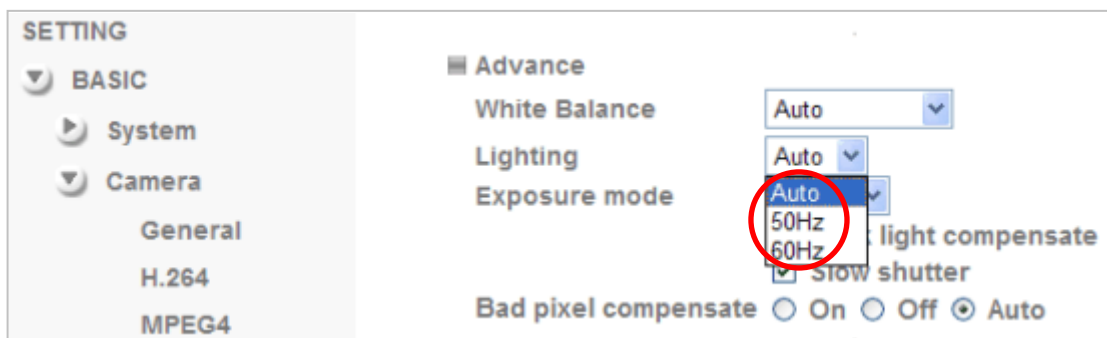
4. Изображение с камеры отобразится в окне браузера.



Изменение настроек освещения

По умолчанию для настройки освещения установлено значение **Auto (Авто)**. В зависимости от частоты используемой в стране электрической сети можно выбрать значение 50 или 60 Гц. Если изображение с камеры будет мерцать - используйте другое значение.

Выберите значение в пункте Setting (Настройка) → Basic (Основные) → Camera (Камера) → Advance (Дополнительно).

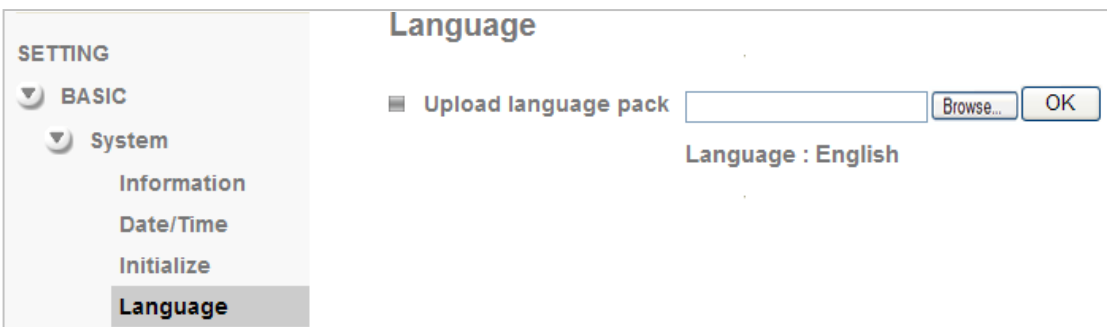


Выбор языка веб-интерфейса

Выберите язык веб-интерфейса на экране настроек.

Откройте пункт Setting (Настройка) → Basic (Основные) → System (Система) → Language (Язык).

1. Вставьте компакт-диск с программным обеспечением в привод для компакт-дисков.
2. Выберите требуемый язык в списке языковых пакетов на компакт-диске с программным обеспечением и нажмите кнопку ОК.
3. Будет установлен выбранный язык веб-интерфейса.



Управление IP-камерой с мобильного телефона

1. Управление IP-камерой с iPhone

Откройте браузер Safari → введите IP-адрес в адресной строке → введите имя пользователя и пароль (по умолчанию установлены значения **admin/admin**) → в центре экрана отобразится пользовательский web-интерфейс камеры Zavio и видео в режиме реального времени.

2. Просмотр видео на мобильном телефоне

а. Просмотр потокового видео на телефоне 3G

Для просмотра видео на мобильном телефоне стандарта 3G введите строку **rtsp://<IP>:<PORT>/video.3gp** в мультимедиа проигрывателе 3G-телефона.

Где:

<IP> – это IP-адрес IP-камеры.

<PORT> – это порт RTSP IP-камеры (значением по умолчанию является 554).

Пример: rtsp://100.10.10.1:554/video.3gp

б. Просмотр видеосигнала на телефоне 2.5G

б1. Просмотр в режиме WAP

Для просмотра видеосигнала на мобильном телефоне стандарта 2.5G с помощью WAP введите строку **http://<IP>/mobile.wml** в веб-браузере 2.5G.

б1. Просмотр в стандартном браузере телефона

Для просмотра видеосигнала в браузере на мобильном телефоне 2.5G введите строку:

http:// <IP>/mobile.htm в веб-браузере вашего телефона.

Настройка приложения Windows Live Messenger

Видео с IP-камеры в режиме реального времени можно отобразить в приложении Microsoft Live Messenger.

Эту функцию можно использовать, например, если IP-адрес камеры назначается динамически.

Чтобы настроить приложение MSN Messenger, откройте страницу настроек камеры.

Откройте пункт Setting (Настройка) → Basic (Основные) → System (Система) → Network (Сеть) → Messenger и установите для параметра Messenger значение On (Вкл.).

1. Создайте для IP-камеры новую учетную запись MSN Messenger (например, **Camera at home (Камера дома)**).

2. Введите имя и пароль новой учетной записи MSN Messenger в соответствующие поля настроек камеры.

3. Если в вашем маршрутизаторе имеется встроенный брандмауэр (FireWall), на этой странице настроек необходимо установить значение для параметра **Port Range (Диапазон портов)** в соответствии с настройками брандмауэра.

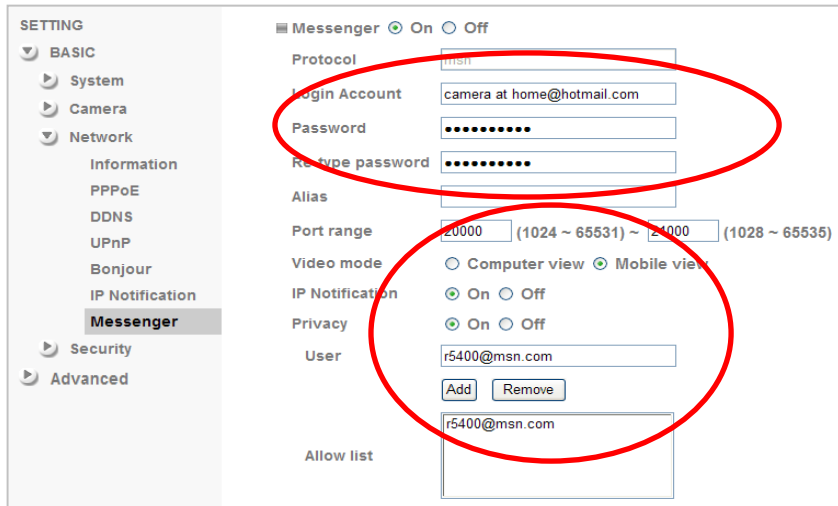
4. Установите значение для параметра **Video Mode (Режим видео)** в зависимости от того, на каком устройстве будет просматриваться видеосигнал камеры: на компьютере (Computer View, MPEG-4) или на мобильном телефоне (Mobile View, 3GPP).

5. Установите для параметра **IP Notification (Уведомление об IP-адресе)** значение On (Вкл.), чтобы передавать IP-адрес камеры пользователям.

6. В пункте **Privacy (Конфиденциальность)** выберите значение On (Вкл.), чтобы создать список разрешенных узлов.

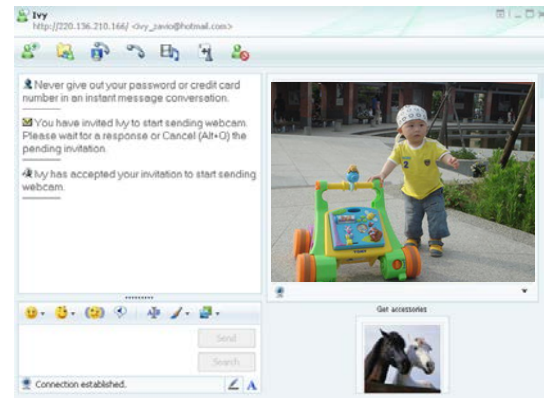
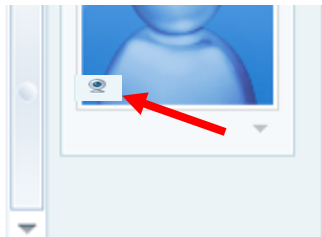
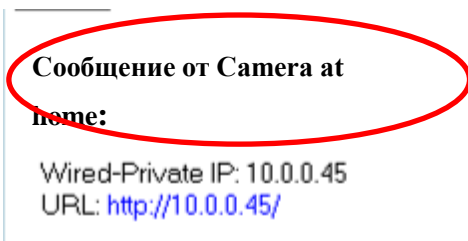
7. Войдите на ПК в приложение MSN Messenger с использованием вашей обычной учетной записи.

8. Добавьте нового пользователя MSN Messenger (например, **Camera at home (Камера дома)**) в ваш список КОНТАКТОВ.



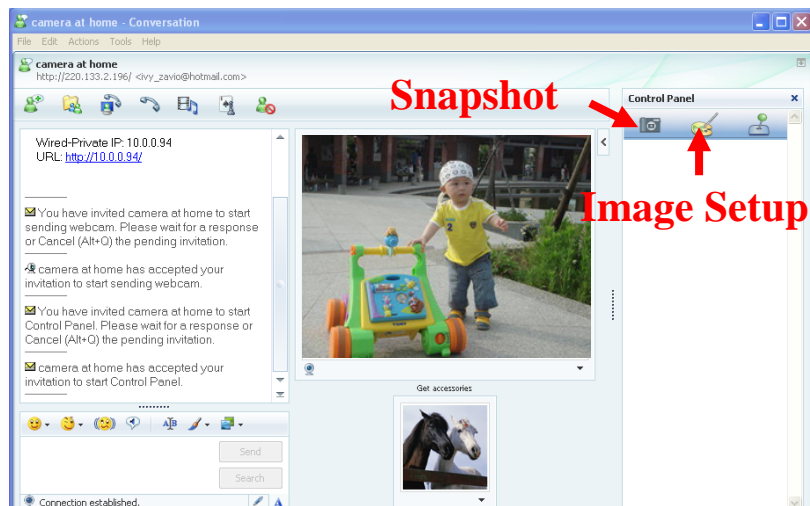
9. IP-камера отправит сообщение, содержащее внешний IP-адрес и внутренний IP-адрес, если включен параметр IP Notification (Уведомление об IP-адресе).

10. Щелкните небольшой значок камеры. Затем выберите пункт View a new contact's webcam (Просмотреть видео с веб-камеры нового контакта).

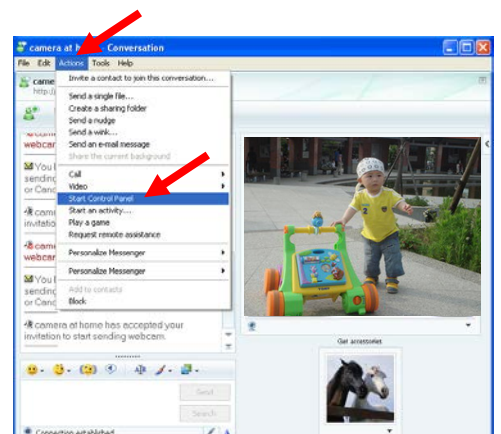


11. IP-камера автоматически примет приглашение, и отобразится видео в режиме реального времени.

13. На дополнительной панели MSN можно использовать функции **Snapshot**, **Image Setup** (Снимок, Настройка изображения).



12. Нажмите кнопку **Action** (Действие) и выберите пункт **Start control panel** (Открыть панель управления) чтобы использовать панель управления.



Доступ в Интернет

а. Подключить IP-камеру к сети Интернет можно, введя настройки IP-адреса камеры в разделе **Information (Информация)** (откройте пункт **Setting (Настройка)** → **Basic (Основные)** → **Network (Сеть)** → **Information (Информация)**).

HOME

SETTING

BASIC

System

Camera

Network

Information

PPPoE

DDNS

UPnP

Bonjour

IP Notification

Wireless

Messenger

Security

Advanced

MAC address

Obtain an IP address automatically (DHCP)

Use the following IP address

IP address

Subnet mask

Default gateway

Use the following DNS server address

Primary DNS server

Secondary DNS server

HTTP port number 80 (1024 to 65535)

OK Cancel

б. Прямое подключение IP-камеры к сети Интернет может осуществляться по протоколу PPPoE (Протокол точка-точка через Ethernet). Для этого в разделе **PPPoE** необходимо ввести имя пользователя и пароль, полученные от вашего интернет-провайдера (ISP)

(откройте пункт **Setting (Настройка)** → **Basic (Основные)** → **Network (Сеть)** → **PPPoE**).

Примечание 1. После того как настройки PPPoE в IP-камере будут изменены, перезапустите IP-камеру.

Примечание 2. При использовании протокола PPPoE включите функции DDNS и IP Notification (Уведомление об IP-адресе).

HOME

SETTING

BASIC

System

Camera

Network

Information

PPPoE

DDNS

UPnP

IP Notification

Wireless

Messenger

Security

Advanced

PPPoE On Off

IP address

User ID

Password

Re-type password

Obtain DNS server address automatically

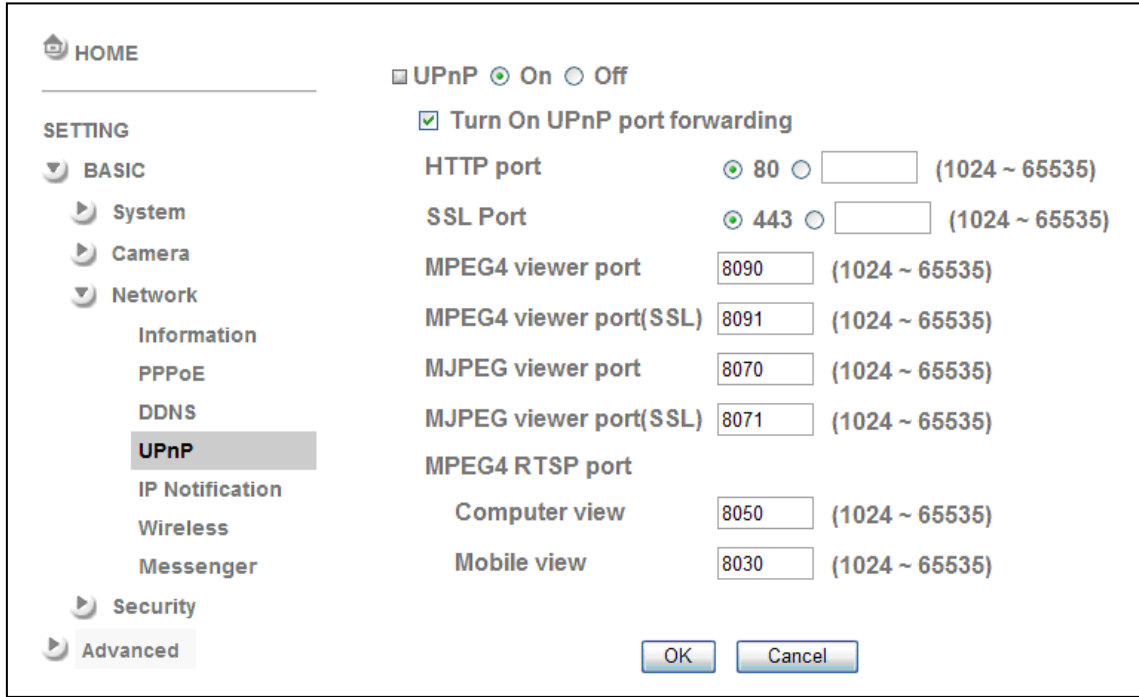
Use the following DNS server address

OK Cancel

в. Подключение IP-камеры к сети Интернет может осуществляться через маршрутизатор, в том числе в автоматическом режиме. Для автоматического подключения необходимо, чтобы ваш маршрутизатор поддерживал стандарт UPnP (Universal Plug and Play). В этом случае IP-камера будет автоматически обнаружена и добавлена в папку My Network Places (Сетевое окружение) на компьютере. *Обратите внимание на то, что набор сетевых протоколов UPnP поддерживают только маршрутизаторы для домашнего применения, произведенные после 2006 года.*

в1. Если ваш маршрутизатор является UPnP / IGD интернет-шлюзом, включите в камере функцию **UPnP** в разделе UPnP (откройте пункт **Setting (Настройка) → Basic (Основные) → Network (Сеть) → UPnP**).

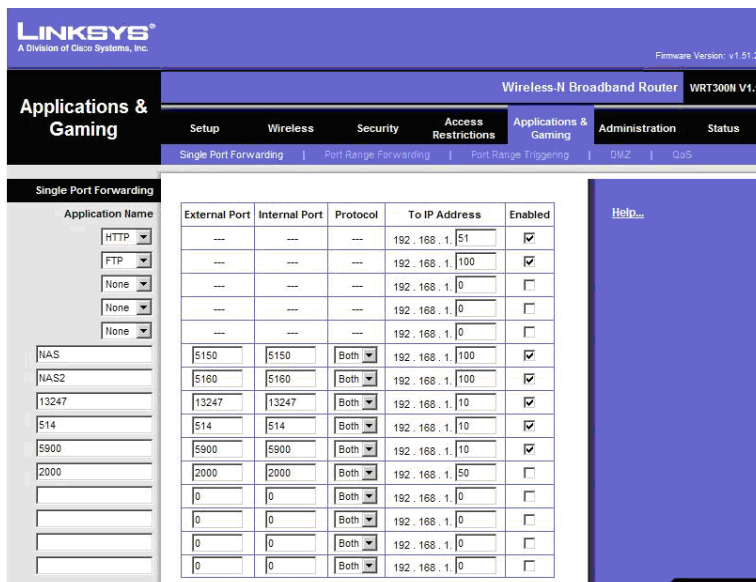
Примечание. При включении функции переадресации портов UPnP, настройки порта RTSP (протокол потоковой передачи в реальном времени) примет следующий вид:



в2. Если ваш маршрутизатор не является UPnP интернет-шлюзом, настройте переадресацию портов или порт-маппинг (в некоторых случаях может называться Port Forwarding) вручную. Пример переадресации портов показан на скриншоте web-Интерфейса маршрутизатора Linksys

Примечание 1. Функцию UPnP IGD поддерживают только маршрутизаторы для домашнего применения, произведенные после 2006 года.

Примечание 2. Маршрутизаторы корпоративного уровня обычно не поддерживают функцию UPnP IGD.



Примеры применения IP-камер ZAVIO

Принципиальная схема взаимодействия устройств в системе видеонаблюдения

