



Общие указания

- Перед началом эксплуатации необходимо внимательно ознакомиться с паспортом изделия.
- При получении изделия обязательно проверить комплектность, соответствие маркировок и серийного номера на изделии и в прилагаемом паспорте, наличие и сохранность пломб.
- Напряжение питания должно соответствовать указанному в настоящем паспорте.
- Подключение изделия по цепи видео должно осуществляться только коаксиальным кабелем, изолированным от других кабелей и/или металлических конструкций.
- Изделие должно быть правильно заземлено, аналогично всему оборудованию, к которому изделие подключается (регистраторы, транзиттеры и т. п.), в соответствии со стандартом ГОСТ Р 50571.21, ГОСТ Р 50571.22.
- Категорически запрещено подвергать изделие механическим ударам, сильным вибрациям и перегрузкам.



Назначение и область применения

- Купольная видеокамера предназначена для организации видеонаблюдения внутри помещений и благодаря своим малым размерам является практически идеальным решением для небольшого помещения или офиса. Она может работать индивидуально или в составе системы видеонаблюдения. Наличие большого выбора объективов, с различным фокусным расстоянием, предоставляет вам широкие возможности по использованию этих видеокамер.
- Видеокамера формирует видеосигнал в стандарте CCIR (черно-белые камеры) или в стандарте PAL (цветные камеры). Сигнал может выводиться непосредственно на бытовой ТВ-приемник, через низкочастотный вход Video-IN, видеомонитор, видеоманитофон или цифровое устройство видеозаписи.

- Видеокамера может быть использована только внутри помещений. Эксплуатация вне помещений категорически запрещена!



Технические характеристики изделия

Модель	VC-SSN260MV3	
Объектив	VF 9-22	
Угол обзора/	9 мм	22 мм
Дистанция распознавания*	29°/9м	12°/22м
Наличие подсветки	Нет	
Тип камеры	Черно-белая	
ТВ стандарт	CCIR	
Сенсор	1/3" CCD SONY	
DSP	Next Chip 2010	
Горизонтальное разрешение	600 ТВЛ	
Разрешение (эффективные пиксели)	752x582	
Чувствительность	0.001 люкс	
Отношение сигнал/шум	более 50 дБ	
Электронный затвор	1/50 - 1/100000 с	
Регулировка усиления	автоматическая	
Синхронизация	Внутренняя	
Видео выход	1 В, 75 Ом	
Питающее напряжение	12 В (постоянное)	
Ток потребления	110 мА (макс.)	
Диапазон рабочих температур	от 0°С до +50°С	
Степень защиты изделия	IP 50	
Вес изделия	не более 350 г.	

* Приведенные данные являются приблизительными, устанавливались экспериментально и не являются эталонными.

- Особенности камеры:
 - Обновленный дизайн корпуса.
 - Вариофокальный объектив (опционально – ARD).
 - Возможность коррекции положения видеомодуля в трех плоскостях: от 0° до 360° по горизонтали, от 0° до 360° по вертикали, от 0° до 360° по оси объектива.



Комплектация изделия

Видеокамера в сборе	1 шт.
Коннектор питания (папа)	1 шт.

Коннектор видео (BNC)	1 шт.
Монтажные винты	3 шт.
Пластиковый ключ	1 шт.
Гарантийный талон	1 шт.
Паспорт изделия	1 шт.
Коробка упаковочная	1 шт.

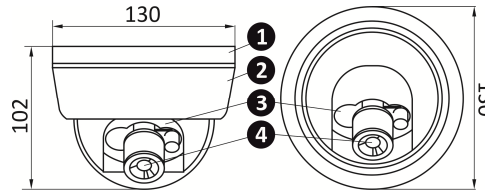
*Текущий комплект поставки может отличаться от указанного и изменяться без предварительного уведомления.



Общий вид и габариты изделия

1	Монтажная площадка
2	Кожух
3	Площадка с видеомодулем
4	Объектив

*Общий вид камеры может отличаться от приведенного, в зависимости от применяемого объектива и типа модификации корпуса.



* Все размеры в мм.



Правила монтажа изделия

- Монтаж изделия должен производиться только специалистами, имеющими соответствующую квалификацию.
- Не рекомендуется устанавливать камеру в местах, где возможно попадание на объектив прямых солнечных лучей, повышенного испарения или парообразования, загазованных или сильно запылённых местах, местах с повышенной вибрацией или температурой.
- Напряжение питания должно соответствовать указанному в настоящем паспорте. При питании изделия постоянным напряжением, необходимо использовать стабилизированный источник питания и

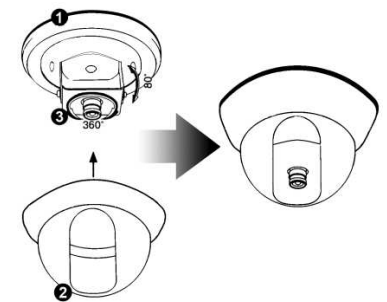
соблюдать полярность подключения выводов.

- Защита изделия от повреждения высоким напряжением (грозовых разрядов и высоковольтных импульсных наводок) эффективна только в случае правильного заземления изделия, а также всего оборудования, к которому изделие подключается (регистраторы, транзиттеры и т. п.), в соответствии со стандартом ГОСТ Р 50571.21, ГОСТ Р 50571.22.
- Запрещается использование "нуля" сети вместо заземления.
- Камера по возможности должна быть максимально близко расположена к транзиттеру, регистратору или монитору наблюдения, особенно при наличии источников сильных помех.
- При использовании нескольких видеокамер, желательно чтобы между ними не было гальванической связи, т.е. каждый источник сигнала должен иметь свой блок питания, либо применяется гальваническая развязка.



Порядок монтажа изделия

- Определить место установки видеокамеры в соответствие с правилами монтажа.
- В зависимости от типа поверхности, на которую осуществляется монтаж камеры, подготовить монтажные отверстия в данной поверхности.
- Извлечь видеокамеру из упаковки.



- С помощью комплектного пластикового ключа отделить кожух (2), от монтажной

площадки (1). Для этого установить ключ в паз между деталями и повернуть его.

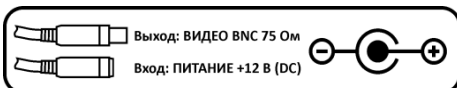
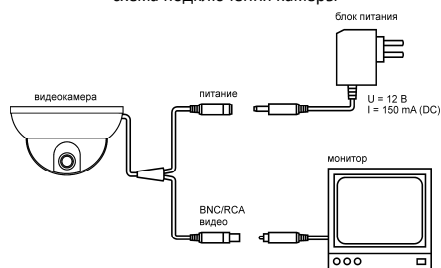
- Отделить площадку с видеомодулем (3) от монтажной площадки (1), отжав зажимы в основании, чтобы не повредить видеомодуль (3) при монтаже.

- Прикрутить монтажную площадку (1) на заранее подготовленные монтажные отверстия.

- Установить площадку с видеомодулем (3) обратно на монтажную площадку (1).

- Подключить соответственно разъемы питания и видео, с соблюдением полярности, так как указано на схеме подключения ниже:

схема подключения камеры



Внимание !

Во избежание случаев выхода камеры из строя, для питания камеры необходимо использовать только стабилизированный источник питания постоянного тока 12 В и строго соблюдать полярность напряжения.

- Сориентировать камеру, поворачивая видеомодуль (3)

- от 0° до 360° по горизонтали;
- от 0° до 360° по вертикали;
- от 0° до 360° по оси объектива.

Внимание! Не допускается перекручивание и натяжение провода питания!

- При необходимости настроить фокус объектива (4), предварительно ослабив ручки фиксации фокуса и зума.

- Совместить окно кожуха (2) с областью обзора видеокamеры так, чтобы пластиковый кожух не перекрывал

изображение от камеры, и надеть кожух (2) обратно на монтажную площадку (1).

- Убедиться в том, что в процессе установки кожух камеры и стекло объектива сохранили свою целостность и чистоту, а в случае загрязнения очистить их с помощью безворсовой салфетки или куска ткани.

- Убедиться в правильной работе видеокamеры.



Правила транспортировки и хранения

- Транспортировка изделия в транспортной таре разрешается любым видом крытого транспорта (в железнодорожных вагонах, в закрытых автомашинах, герметизированных отсеках самолетов, трюмах судов и т. п.) на любое расстояние, при условии крепления тары с упакованными изделиями к кузову транспортного средства с целью предохранения ее от смещений, соударений, а также при условии исключения непосредственного воздействия атмосферных осадков.

- Погрузка и выгрузка коробок с изделиями должна проводиться со всеми мерами предосторожности, исключающими удары и повреждения коробок.

- Температура окружающей среды при транспортировке может составлять от -60°C до +50°C.

- Хранение видеокamеры допускается в упаковке изготовителя на стеллажах в закрытом, не отапливаемом помещении с атмосферой типа II, в соответствии с ГОСТ 15150-69 не более одного года, при температуре -20°C до +50°C и относительной влажности воздуха до 50% или в проветриваемом помещении при относительной влажности воздуха 95% и температуре окружающей среды +25°C.



Свидетельство о приемке

Изделие признано годным к эксплуатации и полностью соответствует требованиям

нормативных документов: ГОСТ Р 51558-2000 «Системы охранные телевизионные», ГОСТ Р 50009-2000, ГОСТ Р 51317.3.2-2006, ГОСТ Р 51317.3.3-2008 «Совместимость технических средств электромагнитная», ТУ4372-002-4899870-2005 «Устойчивость к электромагнитным помехам технических средств».

Отметки отдела технического контроля качества (ОТК) SpezVision:

дата

проверил

дополнительные отметки



Для заметок



Паспорт

Видеокamera купольная VC-SSN260MV3

www.spezvision.ru

Произведено: ООО «Фантом»

394062, Россия, г. Воронеж,
ул. Смирнова, д.8а
тел. +7 (473) 270-65-08

Сертификат соответствия
РОСС RU.АГ37.В20722



АГ 37